

První a poslední řada

Golubovskij, trenér

Kombinace svázané s hrozbou matu na první nebo poslední řadě se vyskytují často. Obvykle jsou doprovázeny takovými taktickými obraty, jako je zničení obrany, odvléčení, zavlečení, překrytí a řadou dalších. (*Tyto základní prvky taktiky studujte v Mučnikovi-Vyprávění o kombinacích za šachovnicí !*)

Může se vyskytnout otázka : „, Není možné hrozbě matu předejít, když si udělám v ranném stádiu partie ouško pro krále ?“ Na ni můžeme odpovědět takto – za prvé existuje mnoho systémů, ve kterých je královský střelec je vyvíjen na g2 nebo g7 a to dostatečně zajišťuje před nepříjemnostmi spojenými se slabostí základní řady.

Za druhé -co se týká dalších zahájení nejsou tahy typu h3,h6 zpravidla dobré, neboť jsou prováděny na úkor vývinu a často zjednodušují útok soupeře. V podstatě se jedná vždy o oslabení krytu krále. Dopředu nikdy nevíme, jaké bude s ohledem na průběh partie nejvhodnější rozložení pěšců.

Po tomto krátkém úvodu přejdu k prozkoumání příkladů, ve kterých slabost řady sehrála rozhodující roli. Začneme dvěma jednoduchými ukázkami

BNT

Smyslov- Liliental
Moskva, 1941

X	A	B	C	D	E	F	G	H	Y
8	+		+	r	+		♞	(
7	p	p	+		+		p	p	'
6	+	q	♞			+		+	&
5	+		+	♞		+		+	%
4	+		+		+		+	+	\$
3	+	♞	L	+	♞	♞			#
2	♞	+	♞	+		+	K	♞	"
1	+		+	♞		+			!
x	a	b	c	d	e	f	g	h	y

Pole e8 je dvakrát napadeno a dvakrát kryto. Tahem **1.D:d6** ale bílý rozhoduje partii. Poznávám, že v tomto případě by černého nezachránilo ani ouško.

BNT

Seljavkin – Belousov
1973

```

X A B C D E F G H Y
8  +   + r +   ♔ (
7 p p p   + Q p p '
6  +   +   +   + &
5 +   +   +   + %
4  +   ♗   +   + $
3 + P ♗   +   + #
2  +   +   + P P "
1 +   +   ♙ R + K !
x a b c d e f g h y

```

Zde partii řeší krásný tah **1.Je4!**
narušující vzájemnou souhru černých figur.

ČNT

Bogoljubov – Aljechin
2 partie zápasu , 1929

```

X A B C D E F G H Y
8  + r ♖   + k + (
7 p l +   + p p '
6  + n +   ♙ ♗ &
5 +   ♗   +   + %
4  +   +   +   + $
3 P   + L ♗ N + #
2 P Q +   P P P "
1 +   +   ♗ ♔ !
x a b c d e f g h y

```

V pozici následovalo, zdálo se
vyhrávající **1...Jd4**, neboť dáma nemá
dobré ústupy (2.Da4 Sc6 nebo 2...J:f3
3.gf V:d3) Avšak po **2.J:d4 cd** se
ukázalo, že nehledě na to, že bílý má
napadenou dámu a věž, zachrání se tahem

3.V3e2! neboť dámu nelze pro slabost
základní řady vzít.

ČNT

Aljechin – Bogoljubov
13 partie zápasu

```

X A B C D E F G H Y
8 r + r +   ♜ k + (
7 + p +   + p p '
6  +   + l + q ♗ &
5 + P + N ♗   + %
4 p + R + P +   + $
3 P   +   +   + #
2 Q +   +   P P P "
1 +   + L ♗ ♔ !
x a b c d e f g h y

```

I v této partii se kandidátu podařilo
přelstít mistra světa :**1...S:d5 2.ed Dd3!**
3.V:c8 V:c8 4.S:a4? Pozice bílého je
obtížná, ale po provedeném tahu prohrává
díky dvojitému úderu, založeném na
slabosti základní řady. Po **4...De4!** Černý
vyhrál figuru.

BNT

Ragozin – Panov
12 mistrovství SSSR

```

X A B C D E F G H Y
8  +   +   ♖ k + (
7 + p ♙   ♜ p + p '
6 p + r + p ♗ p + &
5 +   +   +   ♗ %
4  +   +   +   + $
3 P P ♗   + Q P #
2 ♜ P +   P P "
1 +   + R +   ♔ !
x a b c d e f g h y

```

Postavení bílého vyhlíží obtížně, neboť hrozí nejenom 1...Vc8, ale i 1...h6 se zajetím věže. Ragozin ale nachází východisko.

1.Jb5! ab 2.S:f6 S:f6 3.D:f6 V:c2 4.V:b5?Značná chyba. Po 4.h4 získával bílý rovné šance . **4...Vc1! 5.Df3?** Ještě jedna chyba a již rozhodující. Je pravda, že i po 5.Dd4 Dc2! 6.Vf1 V:f1 7.K:f1 Dc1 8.Ke2 Vc8 získal černý silný útok. Po 9.Vb4 by se ale musel dost namáhat. Nyní vše končí. **5...Dc6!** Bílý vzdal.

BNT

Farago – Martinovič
Dortmund, 1988

```

X A B C D E F G H Y
8 r + + t k + (
7 + + l p p v p '
6 n w p + p + &
5 + N p P + + n %
4 P + + P + + $
3 + + L + N + P #
2 P v Q P P + "
1 R + K + R !
x a b c d e f g h y

```

Slabost první řady vzniká nezřídka při opoždění se s rochádou. Zde vidíme charakteristický příklad : najít dobrý plán je obtížné, neboť po 1.0-0 může přijít 1...c4 2.S:c4 Jg3. Bílý se proto rozhodl před rošádou vyhnat černou dámu z diagonály g1-a7

1.a5?! (viditelně bylo lepší 1.Vb1, odvést věž z linie „a“ a bránit pěšce b2. Možná, že by tak bílý zahrál, kdyby předvídal odpověď soupeře) **1...Jb4!!** (neočekávaná a zajímavá oběť dámy) **2.S:b4 cb 3.ab** (3. 0-0 V:a5) **3...V:a1 4.Kd2 Sh6 5.Kc2 V:h1 6.Kd4 b3! 7.K:b3 Vb8 8.Sb5 V:b6 9.Jc6?** (lépe 9.Dc4!) **9...Vc1 10.Jfd4 e5 11.Jc2 Jf4 12.Dc4** v nastávající časovce se černý dopustil chyby, zahrál **12...J:g2?** a prohrál.

V pozici byla ale vítězná varianta 12...Je6! 13.de S:e6 14.Je7 Kg7 15.Jd5 Sd7 16.Jc3 V:b5!

BNT

Snapik – Gaprindašvili
Sandoměř, 1976

```

X A B C D E F G H Y
8 k t r + + (
7 + p + p p p '
6 p Q + + + &
5 + + v + q %
4 + + + + $
3 + + + R + #
2 P P + N P P "
1 + R + K !
x a b c d e f g h y

```

Nabízející se tah 1.Va3 prohrává pro 1...S:h2 2.Kh1 Sg3 3.Kg1 Vd1! 4.V:d1 D:d1 5.J:d1 Ve1X Polský šachista proto nejprve zahrál **1.Vh3** a jako odpověď na **1...Dg5 2.Va3**, mistryně světa ale počítala dále. Přišlo **2...D:c1! 3.D:c1 S:b2!** a získala rozhodující převahu.

BNT

Konflit – Gukel'
1965

```

X A B C D E F G H Y
8 + r + r + k (
7 + + R p p '
6 p + + + + &
5 + p + + + %
4 + n w N + Q + $
3 P + + P P #
2 P + + K "
1 + + + R + !
x a b c d e f g h y

```

V této pozici partii rozhoduje krásná kombinace, založená na různých

taktických motivech, svázaných se slabostí 8 řady.

1.Jf6! D:g4 nepomáhala snaha vykoupit se kvalitou po 1...Dd2 2.Kh1 Vg8 pro 3.V:g7! **2.J:e8!** Sůl kombinace. Černý se neubrání dvěma hrozbám- 3.Vf8X a 3.hg, proto se vzdal.

ČNT

NN –Richter
1957

```

XABCDEFGHIY
8 + t R t k (
7 p p + + p p '
6 + p + Q + + &
5 + + + + %
4 P + + + + $
3 + P + + + #
2 P + P P "
1 + + R + K !
x a b c d e f g h y
    
```

Po 1...D:e1 získával černý velkou převahu, partii ale rozhodne rychleji. **1...Vd:e8! 2.D:e8 h6!** Na tom je založena idea černého

ČNT

Kr.Georgiev – Gul'ko
Seint –Joh, 1988

```

XABCDEFGHIY
8 + r t + k + (
7 p + + p p p '
6 + + + q + &
5 + N + + %
4 P l n R Q + $
3 + N p + + #
2 P + + P P P "
1 R + + k !
x a b c d e f g h y
    
```

V tomto příkladě náleží rozhodující role pěšci.

1...Je2 2.V:e2 (2.J:e2 de 3.Ve1 Vd1)
2...de 3.D:c4 Dc2! 4.Db3 Je vidět, že koncovku, vznikající po výměně dam bílý prohraje, nyní však partii rozhodne nevelká kombinace. **4...Vd1! 5.V:d1** (5.J:d1 e1DX) **5...D:c3!** A bílý vzdal

Blízko k zkoumanému tématu má i téma přeměny pěšce.

ČNT

Katajev – Markov
Bor, 1977

```

XABCDEFGHIY
8 + k t + + (
7 p p + + v '
6 + + + + &
5 + + n + p %
4 + + N p + $
3 + P + P + p #
2 P P + K P + "
1 R v + + !
x a b c d e f g h y
    
```

Partii okamžitě rozhodoval výborný tah **1...Vd1**, vyřazující věž ze hry. Černý pěšec dojde na pole přeměny.

ČNT

Veltmänder – Polugajevskij
Mistrovství RSFSR, 1958

X	A	B	C	D	E	F	G	H	Y
8	+		+ r	+	k	+	(
7	+		+	p	+	p	'		
6	+	♙	+	p	+	&			
5	+	p	+	P	+		+	%	
4	P		+		+		+	\$	
3	+	p		+		+	P	#	
2	+	Q	+	n	P	L	+	"	
1	+		+	R	K	+		!	
x	a	b	c	d	e	f	g	h	y

Na první pohled ztrácí černý pěšce „c“, ve skutečnosti mu ale přísluší hlavní role pro vítězství.

1...Jg3 2.fg Df6 3.Df2 V:e1 4.K:e1 D:f2 5.K:f2 c2 a nelze jej zastavit.

BNT

Teichman – Sal've
Karlovy Vary, 1911

X	A	B	C	D	E	F	G	H	Y
8	r	+	♙	+	k	+	(
7	+	p	p	t	p	p	p	'	
6	p	+	p		+		+	&	
5	+	N	n	P		+		%	
4	+		+		+		+	\$	
3	+	♘		+		+		#	
2	P	P	P	+	P	P	P	"	
1	+		+	R	R		♞	!	
x	a	b	c	d	e	f	g	h	y

Bílý zahrál **1.Ja3?** a partie se skončila nerozhodně. Teichman sice viděl, že postup 1.ed V:c1 2.V:e1 cd mu dává rozhodující výhodu, obával se ale 2...Ja4

3.dc Df8 4.c8D V:c8 5.D:c8 D:c8 6.Jd6 Dd7 7.Ve8 D:e8 8.J:e8 J:b2.

Ve skutečnosti by ale 2...Ja4? skončilo katastrofou pro černého pro 3.D:c7 ab 4.d7!! Df8 5.D:b7 Vd8 6.D:b5s následným 7.Ve8

Na závěr jedno malé mistrovské dílko.

BNT

Tagila – Karbone
Argentina, 1985

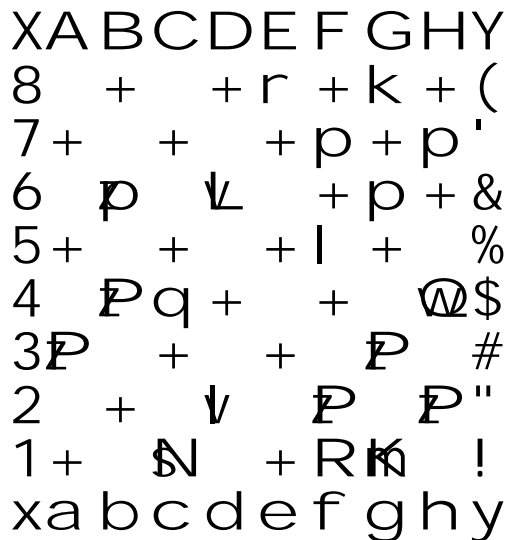
X	A	B	C	D	E	F	G	H	Y
8	+	t		+	♞	(
7	p	p	♙	p	+	'			
6	p	Q	+	p	P	p	p	&	
5	+		+	+	+			%	
4	+		+	+	+		+	\$	
3	+		+	+	+			#	
2	P	P	P	+	P	P	P	"	
1	+		+	R	+	♞		!	
x	a	b	c	d	e	f	g	h	y

Na první dojem ztrácí černý pěšce f6 a partie skončí remízou. Bílý však vynutil kapitulaci soupeře jedním neočekávaným tahem. **1.Da8!!** Po vynuceném 1...V:a8 2.fe nezabrání černý vtržení věže na d8.

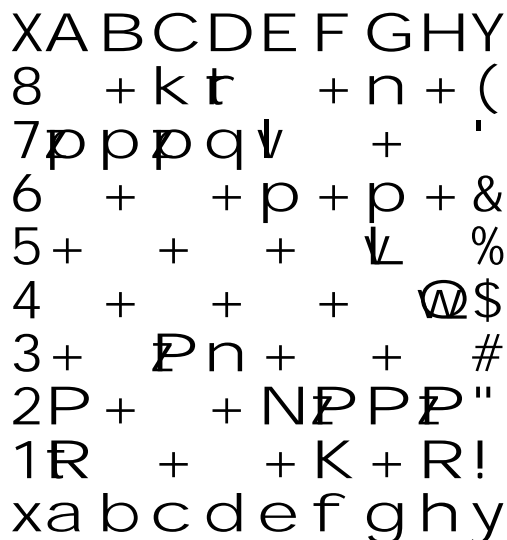
Stať bych chtěl zakončit slovy mistra Blumenfel'da : „*Mat na základní řadě je sám o sobě elementární, to ale nebrání k vytvoření složitějších kombinací založených na tomto motivu. Na příkladech kombinací na tento motiv je možno ovládnout celou dynamiku šachové hry, přesněji jakými metodami se získává převaha sil v úderném bodě: přivlečením nových sil a odvléčením nepřátelských.*“

Následují diagramy k tématu :
Uved'te dostačující varianty!

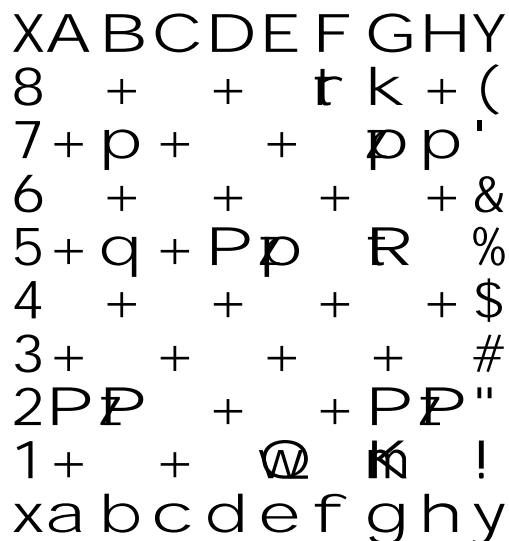
1) ČNT Jak by jste pokračovali ? (3 body)



2) ČNT Bílý nestačil provést rošádu. Co bude následovat ? (4body)



3) ČNT Bílá věž zaujímá špatnou pozici. Jak to využijete ? (4 body)



4) BNT Najděte vyhrávající kombinaci (5 bodů)



© Z časopisu Šachmaty 7/90
Přeložil a upravil Dr.J.Brom.