

# A. Chačaturov, mistr

## Francouzská obrana - blokované centrum

Po tazích **1.e4 e6 2.d4 d5** napadá černý pěšce e4. Název "**Francouzská obrana**" pochází z korespondenčního utkání Londýn-Paříž 1834-1836.

Bílý je nyní postaven před výběr : vyměnit na d5, posunout pěšce na e5 nebo jej krýt, dávajíc černému možnost jeho výměny. Pokud tak černý neučiní, může bílý pěšce popotáhnout ve 4-tém či 5-tém tahu. Takové situace ukazují diagramy 1-6.

Vznikly tedy vzájemně blokované pěšcové řetězy. Bílý si vytvořil diagonálu d3-h7 pro střelce v okamžiku malé působnosti Sc8. Problém vývinu tohoto střelce je jedním z nejvážnějších problémů obrany. Na druhou stranu uchvácení centra provedl bílý za cenu dvou tahů pěšcem. To dává černému možnost černému zahájit útok na centrum tahem c5.

Tyto vývody vedou k následujícím, pro obě strany typickým plánům.

**Pro bílé - upevnění centra a útok na královském křídle, figurami nebo s využitím pěšců.** Rezervním plánem pak je přechod ( při fixovaných černých pěšcích d5a e6 ) do koncovky s „dobrým jezdce“ proti „špatnému střelci“.

**Pro černé - podrytí centra, především tahem c5 s následným útokem na dámském křídle ( pěšec d4, linie „c“ ).** V druhé řadě pak prostřednictvím f6 provádět protihru na královském křídle.

Samozřejmě, každá strana musí maximálně předcházet uskutečnění plánů protivníka.

I) 1.e4 e6 2.d4 d5 3.e5 c5  
( diagram 1 )

```

XABCDEFGHIY
8r  n l  w k v n t (
7p p +   + p p p '
6   +   + p +   + &
5+   p p P   +   %
4   +   P   +   + $
3+   +   +   +   #
2P P P +   P P P "
1R N L Q K L N R !
x a b c d e f g h y

```

4.c3 bílý se snaží udržet centrum.  
4...Db6 5.Jf3 není čas na  
5.f4 pro 5...Jc6 6.Jf3 Jh6  
s hrozbou cd a Jf5 5...Jc6  
Obrana 5...Sd7 6.a3 Sb5 ( černý  
se zbavuje špatného střelce) je  
svázaná se ztrátou času. Po 7.c4  
S:c4 8.S:c4 dc 9.Jd2 má bílý  
volnější hru. 6.a3 c4! Hrozilo  
b4,upevňující postavení pěšce d4.  
Pokračování 6...a5 zachovávalo  
bílému po 7.Se2 cd 8.cd. Jge7  
9.Jf5 10.Jb5 nevelkou převahu.

Bílý se opevnil v centru, zaostal  
ale ve vývinu. Nejlepší  
pokračování pro černého je hrát  
f6, nečekat, až protivník ukončí  
vývin.

```

XABCDEFGHIY
8r + l + k v n t (
7p p +   + p p p '
6   w n + p +   + &
5+   + p P   +   %
4   + p P   +   + $
3P   P   + N +   #
2   P   +   P P P "
1R N L Q K L N R !
x a b c d e f g h y

```

II. 1.e4 e6 2.d4 d5 3.Jd2 Jf6  
4.e5 Jfd7 ( diagram 2 )

```

XABCDEFGHIY
8r  n l  w k v   t (
7p p p n + p p p '
6   +   + p +   + &
5+   + p P   +   %
4   +   P   +   + $
3+   +   +   +   #
2P P P N   P P P "
1R   L Q K L N R !
x a b c d e f g h y

```

Zde má černý o tempo méně  
k napadení pěšce d4, kromě toho  
je z napadání vřazen Jd7. Zato  
podrytí f6 získává na síle. 5.c3 c5  
Bílý má na výběr: ztratit ještě  
jeden tah na upevnění centra - 6.f4  
nebo dát přednost rychlému  
vývinu - 6.Sd3.

V prvním případě se může  
partie vyvíjet následovně : 6.f4  
Jc6 7.Jdf3 cd 8.cd Db6 9.g3 f6

nebo **9...Sb4 10.Kf2 g5 11.fg**

**Jd:e5!** S zajímavou hrou.

Druhý postup-**6.Sd3 Jc6**

**7.Je2 cd 8.cd f6 9.ef** nebo 9.Jf4  
J:d4 10.Dh5 Ke7 11.ef J:f6 12.Jg6  
hg 13.D:h8 s velkými

komplikacemi. **9...J:f6 10.Jf3**

**Sd6 11.0-0** (11.Sf4—Tal)

**11...Dc7**

```
XABCDEFGHIY
8r + l ♖k + t (
7p p ♗ + p p '
6 + n ♜ p ♞ + &
5+ + p + + %
4 + ♟ + + $
3+ + L + N + #
2P ♟ + N ♟ ♟ "
1R ♞ Q + R ♞ !
x a b c d e f g h y
```

Černý má bohatou protihru,  
například: **12.Jc3 a6 13.Sg5 0-0**

**14.Sh4 Jh5!**

/ Pozici rozebírá GM.Jansa ve své

Dynamické strategii /

**III. 1.e4 e6 2.d4 d5 3.Jc3 Jf6 4.e5**

**Jfd7** (diagram 3)

```
XABCDEFGHIY
8r ♞ l ♖k ♜ t (
7p p ♟ n + p p p '
6 + + p + + &
5+ + p ♟ + + %
4 + ♟ + + $
3+ ♞ + + #
2P ♟ ♟ + ♟ ♟ "
1R ♞ ♞ L + R !
x a b c d e f g h y
```

Na rozdíl o předcházejících  
pozic se zde bílému nepodaří  
udržet pěšce na d4, neboť manévr  
Jce2, c3 je příliš pomalý. Na  
druhé straně jeho figury získají  
větší svobodu. **5.f4 c5 6.Jf3 Jc6**  
**7.Se3 cd.**

Po 7...Db6 8.Ja4! Da5 9.c3 cd  
10.b4 není oběť 10...J:b4 11cb  
S:b4 12.Sd2 S:d2 13.J:d2 b6  
14.Kf1 příliš korektní a ústup  
dámy dá bílému jasnou  
převahu. Nelze doporučit ani  
7...a6 8.Dd2 b5 9.dc J:c5 10.Sd3  
Sb7 11.Df2 J:d3 12.cd se všemi  
výhodami pro bílé.

**8.J:d4 Sc5 9.Dd2 S:d4**

**10.S:d4 J:d4 11.D:d4 Db6.**

```
XABCDEFGHIY
8r + l + k + t (
7p p + n + p p p '
6 ♗ + p + + &
5+ + p ♟ + + %
4 + ♗ ♟ + + $
3+ ♞ + + #
2P ♟ ♟ + + P ♟ "
1R + ♞ L + R !
x a b c d e f g h y
```

Po výměně dam si zachovává  
bílý určitou převahu spočívající ve  
„špatném“ střelci černého. Na  
desce je ale ještě mnoho figur a  
jak ukázala řada partií, černá  
pozice je obranyschopná.

IV. 1.e4 e6 2.d4 d5 3.Jc3 Jf6  
4.Sg5 Se7 5.e5 Jfd7 (diagram 4).

```

XABCDEFGHIY
8r  n l  w k +  t (
7p p p n v p p p '
6  +  + p +  + &
5+  + p P  v  %
4  +  P  +  + $
3+  N  +  + #
2P P P +  P P P "
1R  + Q K L N R !
x a b c d e f g h y

```

Bílý má výběr mezi 6.S:e7 a obětí pěšce 6.h4, kterou je nebezpečné přijmout: 6...S:g5 7.hg D:g5 8.Jh3 De7 9.Jf4 a6 10.Dg4 g6 11.0-0-0 Jb6 12.Sd3 atd.

Prohlédněme si nejprve pozici po 6.h4. Přirozená replika 6...c5 naráží na postup 7.S:e7 s nepříjemným výběrem pro černé mezi 7...D:e7 8.Jb5 0-0 9.Jc7 cd 10.J:a8 f6 ( je pravda, že k dosažení teorií slibované převahy musí bílý hrát přesně ) a klidnějším 7...K:e7 8.f4 což je nakonec také výhodné pro bílé.

Druhý postup 6...f6 7.Dh5 Kf8 (7...g6 8.ef! ) 8.ef J:f6 9.Df3 dává bílému převahu pro nezajištěné postavení černého krále.

Nakonec 6...a6 7.Dg4 S:g5 ( 7...f5 8.Dh5 g6 9.Dh6! ). Zde

teorie zkoumá pouze 8.hg c5 9.g6 f5! S příjemnou hrou pro černého. Bylo by zajímavé prověřit 8.D:g5!? D:g5 9.hg c5 10.f4 cd 11.Jce2 Jc6. 12.Jf3... to tvoří rezervní plán bílého.

Nyní přejdeme v pozici *diagramu 4* k variantě 6.S:e7 D:e7 a prozkoumáme pokračování 7.f4 0-0 8.Jf3 c5 9.dc Jc6 10.Sd3 f6 11.ef.D:f6 12.g3 J:c5 13.0-0. Pěšci na d4 a e5 sice již nejsou, bílý si však ponechal jejich figurovou kontrolu.

V. 1.e4 e6 2.d4 d5 3.Jc3 Jf6  
4.Sg5 Sb4 5.e5 h6 (diagram 5)

```

XABCDEFGHIY
8r + l  w k +  t (
7p p p  + p p '
6  +  + p n  p &
5+  + p P  v  %
4  v  P  +  + $
3+  N  +  + #
2P P P +  P P P "
1R  + Q K L N R !
x a b c d e f g h y

```

6.Sd2 S:c3 7.bc Je4 8.Dg4 Kf8 9.h4 Vhodnější je 9...J:d2 10.K:d2 Dg5 s výměnou dam a

otevřením cesty věži. **9...c5**. Nebo **9...f5 10.ef D:f6 11.Jf3 Jc6 12.Df4 J:d2 13.D:d2 e5 14.0-0-0** s lepšími perspektivami. **10.Vh3 Da5 11.Sd3 J:d2 12.Vg3! g6 13.K:d2 cd 14.D:d4**, například, **14...Jc6 15.Df4 d4 16.Jf3 D:c3 17.Ke2 D:a1 18.Df6 Vg8 19.h5!** s neodrazitelným útokem.

Druhý postup - **8...g6 9.Sd3 J:d2 10.K:d2 c5** ( není dobré **10...Dg5 11.D:g5 hg 12.g4!** )  
**11.Jf3 Jc6**.

```

X A B C D E F G H Y
8 r + l ♔ k + t (
7 p p + + p + '
6 + n + p + p p &
5 + p p P + %
4 + P + Q + $
3 + P L + N + #
2 P + P ♚ P P P "
1 R + + + R !
x a b c d e f g h y

```

**12.Vab1**. Zde nemůže bílý útočit tak bezohledně jako při **8...Kf8**, proto projevuje aktivitu i na dámském křídle.

**12...cd** ( sporné je **12...c4** )  
**13.cd Da5 14.Ke3 b6 15.Df4 Sa6 16.Vhc1** atd.

**VI. 1.e4 e6 2.d4 d5 3.Jc3 Sb4 4.e5 c5** ( *diagram 6* )

```

X A B C D E F G H Y
8 r ♗ l ♔ k + n t (
7 p p + + p p p '
6 + + p + + &
5 + p p P + %
4 ♜ P + + $
3 + ♞ + + #
2 P P P + P P P "
1 R ♞ Q ♚ L ♞ R !
x a b c d e f g h y

```

Doporučeno Nimcovičem .  
 Základní postup - **5.a3 S:c3 6.bc Je7** a bílý si musí vybrat mezi ostrou hrou, začínající tahem **7.Dg4** a pozičním bojem - **7.a4** nebo **7.Jf3**.

V rámci ilustrace se podíváme na poziční postup. **7.a4 Jbc6 8.Jf3 Da5 9.Sd2 Sd7 10.Se2** Zde může černý centrum buď zavřít tahem **10...c4** nebo se snažit o jeho rozrušení tahem **10...f6**

V poslední době dává bílý přednost okamžitému **7.Jf3** například **7...Jbc6 8.Se2 Da5 9.Sd2 Sd7 10.0-0 Dc7 11.Ve1 c4**.

Tak pokračovala například partie De Firmian-Černin (Tunis 1985). Zde **12.Jg5!** dávalo bílému lepší perspektivy.

X A B C D E F G H Y  
 8 r + + k + t (   
 7 p p w l s p p p '   
 6 + n + p + + &   
 5 + + p P + + %   
 4 + p P + + \$   
 3 P P + N + #   
 2 + P v L P P P "   
 1 R + Q R K !   
 x a b c d e f g h y

**Diagramy pro samostatnou práci:**

Najdi nejlepší pokračování.  
 V pozicích 1 a 2 je na tahu bílý, v pozicích 3 a 4 černý.

1. (3 body)

X A B C D E F G H Y  
 8 r t + + K (   
 7 + w + p p p '   
 6 + l + p + n + &   
 5 + p p P P %   
 4 + n P + N + \$   
 3 p P L + N P #   
 2 P + + P K + "   
 1 + R w + + R !   
 x a b c d e f g h y

2. (4 body)

X A B C D E F G H Y  
 8 r + + k + t (   
 7 p p + l + p p '   
 6 w + p + + &   
 5 n p p P v p %   
 4 + P + P \$   
 3 + P L + P #   
 2 P P + + P + "   
 1 R + Q + R K !   
 x a b c d e f g h y

3. (4 body)

X A B C D E F G H Y  
 8 r + + t k + (   
 7 + p + l + w p '   
 6 p + n v p + + &   
 5 + + p + p %   
 4 + P + + \$   
 3 + + + P #   
 2 P P w P P + "   
 1 + L R R K !   
 x a b c d e f g h y

4. (5 bodů)

X A B C D E F G H Y  
 8 + + t k + (   
 7 p p + l + p '   
 6 + + p t P &   
 5 + + p + n w %   
 4 + p P + R \$   
 3 P P + N + #   
 2 + q v K P P + "   
 1 + + + + R !   
 x a b c d e f g h y

**Další diagramy k řešení:**

5. Jak může bílý na tahu využít oslabení královského křída soupeře? Uveď variantu.

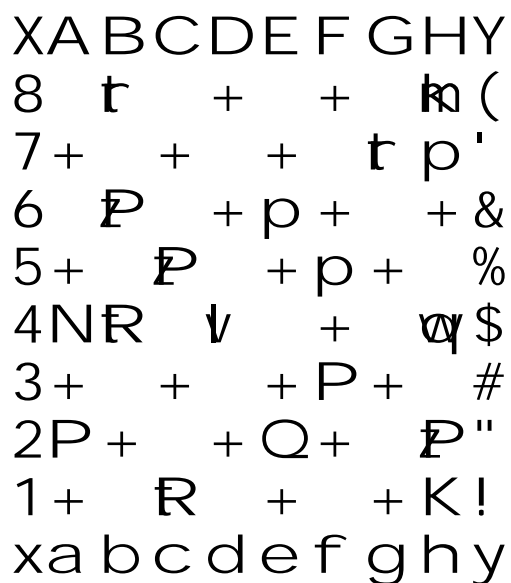


6. Soupeři se nacházeli v časové tísní. Následovalo:

**35.De5 Vbg8 36.D:d4 Dg5!**

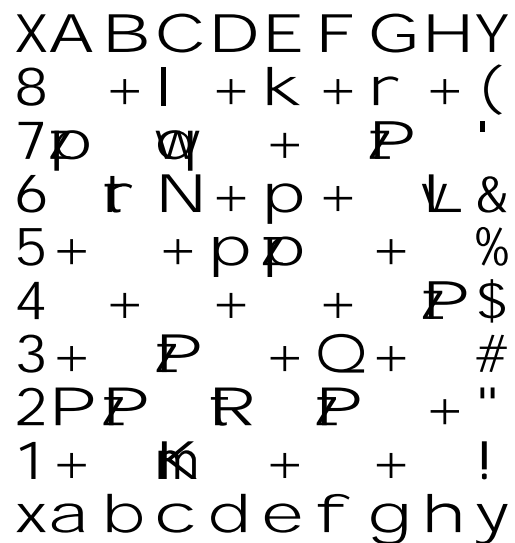
**37.Vg1?? D:g1** a bílý vzdal.

Souhlasíte s názorem, že **37.Db2** zachraňovalo partii?

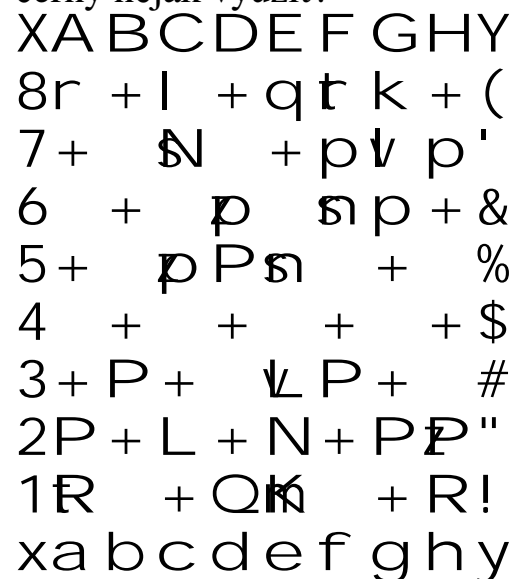


© Z časopisů Šachmaty 1,2,9/87

7. Oboustranně ostrá pozice vznikla v následující partii. Po **24...Df7 25.D:f7 K:f7 26.J:e5 Kf6 27.f4** uplatnil bílý postupně svoji převahu. Podle mínění jiného hráče se mohl černý zachránit po **24...V:c6** například **25.Df8 Kd7 26.D:g8 V:c3** s věčným šachem. Je to pravda?



8. Bílý zahrál **1.Jc7** a vyhrává kvalitu, jeho král ale ještě nerochoval. Může této skutečnosti černý nějak využít?



Přeložil a upravil Dr.J.Brom.