

S. Veselovskij, mistr Šílený král

Šachoví králové se obyčejně nevyznačují velkou chrabrostí. Právo vést boj ochotně přenechávají druhým figurám a schovaní za pěšcovou hradbou očekávají výsledek boje.

Normálně nepřinutíme krále bez obětí vystoupit do otevřeného prostranství, tím spíše vstoupit do nepřátelského tábora. To je pochopitelné : praxe ukázala, že podobné procházky končí pro krále většinou pláčem.

Přesto ale není šachový král tak bezmocný, jak se může zdát. Někdy se může v centru desky cítit skvěle. Na tuto skutečnost obrátil pozornost ještě W.Steinitz, ukázavší, že v řadě případů je král silnou figurou, která může ochránit sama sebe a pomoci útoku. Následující partie ilustruje toto tvrzení prvního mistra světa.

Štell **Milovník**

Kalkata, 1886

1.e4 e5 2.Jc3 Jc6 3.f4 ef 4.d4.

Tento gambit, zavlékající krále do nepokojného života nese jméno Steinitze, který jej uvedl do seriózní praxe.

4...Dh4 5.Ke2 d5 6.ed Sg4 7.Jf3 0-0-0 (aby se rychle dostal

černý ke králi, neváhá přinést oběti)

8.dc Sc5 9.cb Kb8 10.Jb5 Jf6 11.c3 Vhe8 12.Kd3 Sf5 13.Kc4 Se6 14.K:c5 a5!

S cílem odříznout králi cestu k úniku, obětuje černý ještě dámu : 15.J:h4 Je4 16.Kc6 Sd5X. Tato varianta bílého pochopitelně neuspokojí.

15.J:c7! Dh5 16.Je5 Jd7 17.Kb5 Dd1 18.S:f4 D:a1 19.Ka6

X	A	B	C	D	E	F	G	H	Y
8	♞	t	r	+	+	(
7	+	♞	n	+	p	p	p	'	
6	K	+	+	l	+	+	&		
5	p	+	♞	+	%				
4	+	P	♞	+	\$				
3	+	P	+	+	#				
2	P	P	+	+	P	P	"		
1	♙	+	+	L	+	R	!		
x	a	b	c	d	e	f	g	h	y

Černý získal zpět investovaný materiál i s úroky, nyní se ale stahují mraky nad jeho králem, hrozí 20.Jc6X

19...J:e5 (19...K:c7 20.J:d7 K:d7 21.Sb5 a 22.V:a1) **20.J:e8!**

Mylné bylo 20.S:e5, například 20...D:f1 21.Kb6! a nehledě na kolosální materiální převahu

nezabrání černý matu. Varianta
20...Sc4 21.S:c4 V:e5 22.V:a1
Vd6X vyhlíží ale pro bílého méně
příznivě!

20...f6 21.de f5 22.Se3 V:e8
23.Sb5 D:h1 24.Sa7 Kc7 25.Sc5
Vd8?

X	A	B	C	D	E	F	G	H	Y
8	+	r		+		+			(
7	+	P	♞		+	p	p		'
6	K	+		+	l	+		+	&
5	p	L	♞		♞	p	+		%
4	+		+		+		+		\$
3	+		♞		+		+		#
2	P	♞		+		+	P	♞	"
1	+		+		+		+	q	!
x	a	b	c	d	e	f	g	h	y

Černý mohl pochopitelně hrát i lépe, zde naposledy mohl vynutit věčný šach tahem 25...Sc8—
26.Sb6 Kb8 27.Sa7. **26.Ka7!**
Černý vzdal

1) Pozice vznikla v partii **Ravinskij - Kotov** (Leningrad 1949) Na první pohled může útok bílého vypadat krajně nebezpečně. Navíc jej bílý hrozí zesílit převodem jezdce e2-g3-h5. Kotov ale nachází paradoxní způsob obrany, po jejímž provedení míří baterie dáma + střelec do prázdna.

X	A	B	C	D	E	F	G	H	Y
8	r	+		+		r	k	+	(

7	p	p	+		+	v		'	
6	+	l	p	p	+	p		&	
5	+		+	♞		p		%	
4	+	P	+		+	p	+	\$	
3	+	P	+	Q	♞	+		#	
2	P	+		+	N	♞	P	+	"
1	+	L	R		+	R	♞		!
x	a	b	c	d	e	f	g	h	y

1...Kf7! Černý král stojí v dané pozici na f7 nadějněji než na g8 (A.Kotov)

2.Jg3 Ke7 3.De2 Bílý spěchá získat pěšce, ale nevnímá taktické jemnosti, díky kterým se sám dostane pod silný útok. Nutno bylo pokračovat 3.Jh5 nebo 3.b4 a snažit se o otevření linií.

3...h5! 4.J:h5 Vh8 5.D:g4 V:h5! 6.D:h5 Vh8 7.Sh7 Se4 8.f4 Db2 9.D:g5 Sf6 10.D:f6 J:f6 11.S:e4 D:a2 a černý uplatnil svoji převahu.

Následující dva příklady mají shodný strategický cíl král provádí přesun k centru desky, kde provede protivníku materiální ztrátu a klidně se vrátí do svého tábora.

2) Aljechin-Capablanka
(AVRO, 1938)

X	A	B	C	D	E	F	G	H	Y
8	r	+	∨	l	+	k	+	(
7	∅	+				p	r	'	
6	p	+	p	+	N	p	&		
5	p	P	+	p	P	+	P	%	
4	N	+	P	P	p	+	\$		
3	P	+	∨	n	+	#			
2	∅	+				K	+	"	
1	+	R	+			R	!		
x	a	b	c	d	e	f	g	h	y

1.Kg3! Df7 2.K:g4 Jh4 3.J:h4 D:h5 4.Kg3 Df7 5.Jf3 h5 V tomto beznadějném postavení překročil černý čas.

3) Karpov-Jusupov
(50-té mistrovství SSSR)

X	A	B	C	D	E	F	G	H	Y		
8	+	+	+	+	(
7	+	+	+			p	k	'			
6	q	+	+			r	p	&			
5	+					p	P	p	+	%	
4						p	P	+	P	∅	\$
3	+					∨				P	#
2	P	+	R	+		P	∅	"			
1	+					Q	+				!
x	a	b	c	d	e	f	g	h	y		

1.Kg3! ... (vypadá nebezpečně, ale bílý vše přesně propočítal) **1...fg 2.K:h4 gh 3.f4** (ne ale 3.K:h3 pro 3...De6 4.Kh2 Df5 a 5...De4 se silným útokem) **3...De6 4.Dh5 De7 5.K:h3 Df7**

6.Vh2! (hrozilo 6...Vg3) **6...Dd7 7.f5** černý vzdal.

V následujících ukázkách hraje král důležitou roli v útoku.

4) Djukstein-Petrosjan
(XV. Olympiáda ,Varna 1962)

X	A	B	C	D	E	F	G	H	Y				
8	+	+	+	+	(
7	+	+	+			p	'						
6	k	p	+			∨	p	+	&				
5	+					q	+			N	%		
4	P	+	p	∅						p	Q	P	\$
3	R	+										P	#
2	+	+								P	+	"	
1	+											∅	!
x	a	b	c	d	e	f	g	h	y				

Jak má černý uvést do chodu svého volného pěšce. Bez pomoci figur to nepůjde a měnit rozložení figur se nechce-zaujímají krásná centrální pole. Pro tuto operaci bude nejvhodnější král.

1...Ka5! 2.Jf3 Urychluje průběh, ale na hrozbu **2...Kb4** s následným postupem pěšce je těžké najít obranu.

2...Kb4 3.J:d4 K:a3 4.Jc2 K:a4. bílý vzdal.

5) Adorjan-Rat (Tisaid,1974)

X	A	B	C	D	E	F	G	H	Y
8	r	+	l	♙	t	k	+	(
7	p	p	p		p	p	v	p	'
6		♗		+		+	p	+	&
5	+		+	♞		+			%
4		+		+	N	♞		+	\$
3	♞		+		+	N	+		#
2		♞	♞	♞	Q	+	♞	♞	"
1	+		♞	R	+		+	R	!
x	a	b	c	d	e	f	g	h	y

Černý mohl pokračovat 1...c6!?, vytvářejíc dámě nadějně postavení na c7. Zvolil však ostré pokračování **1...Dd5** a hle co z toho vyšlo : **2.Sb4 Da2 3.Jc3! Da1 4.Kd2 Vd8** (nelze 4...D:b2 pro 5.Vb1) **5.Ke3 V:d1 6.V:d1 D:b2**

Toto je pozice, o kterou černý usiloval. Centralizovaný král značně snižuje možnosti bílého, nevychází například 7.Vb1 pro 7...Jd5. Snaha převést krále do centra byla předčasná v partii Stin-Botterill (Canterburry, 1973) , ale po 7...c5 8.Vb1 D:b1 9.J:b1 cb převzal černý iniciativu. V dané partii ukazuje bílý že aktivní král útoku nevádí.

7.Ja4! J:a4 8.Vd8 Sf8 9.S:e7 Jb6 10.V:f8 Kg7 11.Vd8! Sg4 12.Sf6 Kh6 13.V:a8 Dc3 14.Kf2 S:f3 15.gf J:a8 16.Kg3! c6

Obrany již není. Krásná je varianta 16...Dd4 17.Dg2 Dd7 18.Jh4! Df5

X	A	B	C	D	E	F	G	H	Y
8	n	+		+		+		+	(
7	p	p	p		+	p	+	p	'
6		+		+	♞	p	♞		&
5	+		+	♞	q	+			%
4		+		+	♞		♞		\$
3	♞		+		+	P	+		#
2		+	P	+		+	Q	♞	"
1	+		+		+		+		!
x	a	b	c	d	e	f	g	h	y

19.Dg5 Dg5 20.fgX Kdo nyní může prohlásit, že je král špatná útočná figura? **17.Df1** Černý vzdal.

6) Teichman – konzultanti (Glassgow, 1902)

X	A	B	C	D	E	F	G	H	Y
8		+		+		t	k	+	(
7	p		+		♙		p		'
6		p	l	♗		p		p	&
5	+		+	q	+	P	+		%
4		+	p	+		+		+	\$
3	+		♞		+		+	P	#
2	♞	♞		+	R	+	P	+	"
1	+		+		+		♞		!
x	a	b	c	d	e	f	g	h	y

Baterie dáma+střelec vypadá nebezpečně a ohrožuje plány bílého. Nevyplatí se snaha získat pěšce po 1.De6 Kh7 2.J:c4 pro 2...Dc5 a 3...Ve8. Teichman nachází neuvěřitelný plán

umožňující mu uplatnit věž v útoku.

1.Kh2! b5 2.Kg3 a5 3.Kh4

Ukazuje se, že na h4 se cítí král zcela bezpečně. Zde měl černý pokračovat 3...Va8, další postup krále 4.Kh5 odrazí prostřednictvím 4..Se8 a po 4.Ve3Kh7 5.Vg3 Vg8 vznikl složitý boj. Je pravda, že i v tomto případě si zachovával bílý šance na výhru cestou 4.De6 D:e6 5.fe. Černý se ale polekal postupu krále Kh5-g a rozhodl se mu bránit čistě mechanickou cestou a zahrál **3..g6**, což vedlo k rychlému rozhodnutí : **4.Ve3! D:g2 5.Vg3 Df2 6.fg Df4 7.Vg4**. Černý vzdal. Jako důstojné završení plánu bílého se jeví 7...Df2 8.Kh5 Dc5 9.K:h6.

7) Tarjan-Ljubojevič
(Djakarta, 1983)

X	A	B	C	D	E	F	G	H	Y
8	+		+	r	+		+		(
7	p	l	+		+		k	p	'
6	p		+	p	p		+		&
5	+		+			N			%
4	+		+	P	+		+		\$
3	+		+	q	+	P			#
2	P	W		+		K		P	"
1	+		R		+		+		!
x	a	b	c	d	e	f	g	h	y

Využívající určitou disharmonii černých figur a odkryté postavení jejich

krále, snaží se bílý zorganizovat útok. **1.Vc7 Kg6** (kvůli hrozbě 2.D:f6 je nutno postoupit králem kupředu) **2.Jf3** Vyhlíží dobře, nyní se ale bílému nepodaří zkoordinovat své figury. Správné bylo 2.J:h7 a po 2...e5 3.V:b7 Vc8 4.Jf8! Kh6 (4...V:f8 5.De2) 5.Vh7 Kg5 6.Vg7 a bílý vynucuje remis věčným šachem.

2...S:e4! 3.Jh4 Kh5 4.D:f6 Dd2 5.Kf1. Lepší bylo 5.Kg1 i když po 5...De1 6.Df1 D:f1 7.K:f1 a5 vzniká pro bílého velmi těžká koncovka. **5...Kg4! 6.Jf3** Zajímavé pokračování představuje 6.Vg7 Kh3 — a černý král se nečekaně ze „zajíce“ stává „lovcem“ a je nepostradatelný pro matování. **6...Sd3 7.Kg1 De3** Bílý vzdal.

8) Semenova – Ioseliani
(zápas 1983)

X	A	B	C	D	E	F	G	H	Y
8	+			k	r	+		+	(
7	+		+		R	p	p	p	'
6	p	n		p		+		+	&
5	+		n	l	+		P		%
4	+	P	N		P		+		\$
3	+	P	+		+		+		#
2	q	+	K	+	Q	+		P	"
1	+			R	L	+			!
x	a	b	c	d	e	f	g	h	y

Je jasné, že po 1.Kc1 Da1 se bílý nevyhne věčnému šachu. *„jestliže se ale můj král necítí*

dobře ve své vlastní pozici pod údery černých figur, budu mu hledat úkryt v táboře protivníka – asi tak uvažoval bílý.

Následovalo: **1.Kc3!Je4 2.Kb4 a5 3.Kb5 Da3 4.V:e8 Kc7 5.Ve7 Jd7 6.V:d7 K:d7 7.Ka6!** (ještě šlo prohrát po 7.cd? Db4 8.Ka6 Jc5 9.Ka7 Db7x) **7...Db4 8.Jb5 Sc6 9.De3 Kc8 10.Sh3.** Černý vzdal.

Analýza ukazuje, že ani jiná pokračování černého nepomáhala a strategický záměr bílého slaví plný úspěch. **1...Da5 2.Kb2 Jba4 3.ba J:a4 4.Kc1 Dc3 5.Dc2 Da1 6.Db1 Da3 7.Kd1! Jc3 8.Kc2 J:b1 9.V:e8 Kc7 10.V1e7 Kb6 11.Vb8 Ka5 12.K:b1** a bílý vyhraje.

1...Jba4 2.Kb4! a5 3.Kb5 Jc3 4.Kb6 D:e2 5.V7:e2 J:e2 6.V:e2 V:e2 7.S:e2 bílý získá pěšce a5

9) Geller-Tal (Moskva, 1975)

X	A	B	C	D	E	F	G	H	Y
8	+		+		+	K	+	(
7	p	p	N	n		+	p	'	
6	+		p		+	p	+	&	
5	+		P	+		+		%	
4	+	P	V		V		+	\$	
3	+	P	+		+	+	P	#	
2	P	+		+	Q	+	P	K	"
1	w		+		+	+		!	
x	a	b	c	d	e	f	g	h	y

Bílý má pěšce navíc, k tomu aby vyhrál, musel však

demonstrovat nejenom přesnou, ale i krajně odvážnou hru.

1.Jb5! Proč nevzít jezdce ? Ukazuje se, že v tom případě by měl příklad učebnicový charakter, ne však k tématu naší stati : **1.D:e7 Dg1 2.Kg3 Df2 3.Kg4 D:g2 4.Sg3 h5 5.Kh4 De4!! 6.D:e4 Sf6X.** Ohromující!

1...Sg1 2.Kg3 Jf5 3.Kf3. Zde by v případě **3...a6** zajišťovalo bílému převahu **4.g4 Jh4 5.Kg3.** Černý se rozhodl bránit v cestě bílému pěšci pomocí **3...Jh4 4.Kg4 Jf5.** Nyní však bílý, který ideálně naladil souhru svých figur přistoupí k rozhodujícímu nástupu.

Je pravda, že i bílý král se při tom stává objektem útoku, může však úspěšně uniknout pronásledování nepřátelských figur a v potřebný okamžik se ukáže na čele útoku.

5.De8 Kg7 6.Dd7 Kh8 7.J:d6 Dd1 8.Kg5 Dh5 9.Kf6 Sd4 10.Ke6! Jg7 11.Kf7 g5 12.Kf8

Vzhledem k variantě **12..gf 13.Jf7X** se černý vzdal.

Právě paradoxní, neočekávaná řešení řadí šachovou partii do oblasti umění.
Autor.

Následují diagramy k tématu:

1. ČNT Bílý má plus pěšce, černý útočí na

král.křídle.Uved'te varianty ukazující, či šance jsou lepší. (3 body)

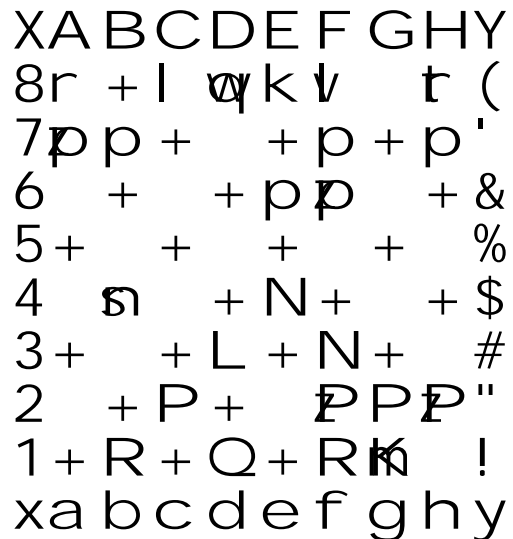


2. ČNT Najděte kombinaci, která černého zachrání. (3 body)

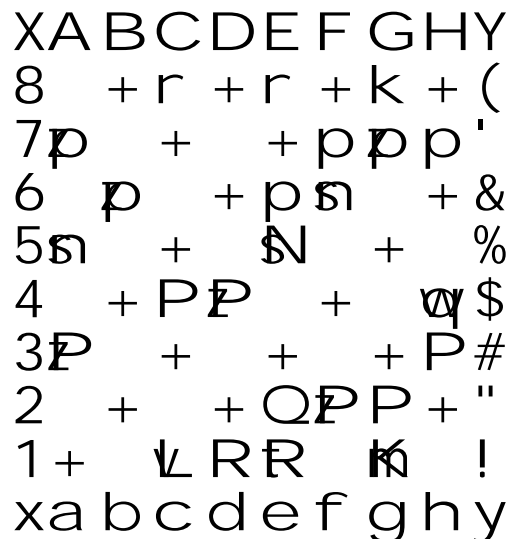


3. BNT Černý má dva plus pěšce, bílý velký náskok ve

vývinu. Jak podle vašeho názoru skončí partie? (4 body)



4. BNT Může bílý využít špatné postavení černé dámy? Uved' variantu. (4 body)



Další diagramy: Pokud není uvedeno jinak, začíná bílý a vyhraje.

5.

X A B C D E F G H Y
 8 r + w r s k + (
 7 p l + + p + '
 6 p p + p v p p &
 5 + + \$ N + %
 4 + L P N P + \$
 3 P + + + #
 2 P Q + P P P "
 1 + R R + K !
 x a b c d e f g h y

6.

X A B C D E F G H Y
 8 r + t + k + (
 7 + w v p p p '
 6 p + p + + &
 5 p + P N %
 4 P s P + R + \$
 3 + L + l + + #
 2 P + P P P "
 1 R v Q + K !
 x a b c d e f g h y

7.ČNT

X A B C D E F G H Y
 8 + t r + k + (
 7 + l p + p '
 6 + + q + + &
 5 p N + + p + %
 4 v P + P + \$
 3 + P + v + P #
 2 P + Q + + P + "
 1 R + + N K !
 x a b c d e f g h y

8.

X A B C D E F G H Y
 8 + t t K (
 7 p p w + p p '
 6 + l + + + &
 5 + + \$ N p + %
 4 w + + + \$
 3 + P + + #
 2 P P + L P P + "
 1 + + R + K !
 x a b c d e f g h y

9.

X A B C D E F G H Y
 8 r + l w t k (
 7 p p p n v p '
 6 + + + p &
 5 + + + p N Q %
 4 + L P p + R \$
 3 + + + + #
 2 P P P + P P P "
 1 R v + K !
 x a b c d e f g h y

10. ČNT

X A B C D E F G H Y
 8 + + + k + (
 7 p p + + p + p '
 6 + p + + p + &
 5 + P r + q + %
 4 + N r + + \$
 3 + + P n P #
 2 P W R + P K P "
 1 R + + + !
 x a b c d e f g h y

11.

X A B C D E F G H Y
 8 + k + t t (
 7 + p + l + q p p '
 6 p + n + p + n &
 5 + P p P p v %
 4 + N + P \$
 3 P P + W #
 2 + P + P P + "
 1 + R + K L + R !
 x a b c d e f g h y

12. ČNT

X A B C D E F G H Y
 8 + l w r + k + (
 7 + + + p v p '
 6 p + p n p + &
 5 + n P + + %
 4 P + p + P P + \$
 3 + N v P P #
 2 + + N + L + "
 1 + Q + + K !
 x a b c d e f g h y

© Z časopisu Šachmaty 5/87
 Přeložil a upravil Dr.J.Brom.